

Вячеслав Сутырин.

## ПО СУТИ ДЕЛА

## КЛЮЧИ К ЛИДЕРСТВУ

Вячеслав Сутырин, политолог, научный сотрудник МГУ им. М. В. Ломоносова:

- Белорусская идентичность, как мне представляется, является национальной. Беларусь была как минимум частью пяти крупных межгосударственных объединений за свою историю, и в каждом из них она имела не только особый статус и особые черты, но и добивалась успехов.

Мне кажется, найдены ключи вот к этому архетипу белорусской идентичности, которая сформировалась на протяжении веков. Она не делает различия не только между русскими и белорусами, она вообще не строится на противопоставлении. Это модель соразвивающая, она объединяет различные этнические, социальные группы. Собирает их вокруг мощного института социального государства.

Сейчас Беларусь во многом, как и Россия, находится в кризисной точке выбора. Кое-кто очень настойчиво советует Беларуси пойти по пути ультралиберальных реформ, и советы основываются на отрицании того, что построено в Беларуси. Есть попытки объяснить это простыми словами, что в стране авторитарная система и все зависит от нее. Но тут ни в коем случае нельзя упростить, потому что мы с водой выплеснем младенца. Нам нужно идти по пути более вдумчивого понимания связи между Беларусью и Россией и понимания, как организована белорусская модель экономики.

Беларусь в перспективе ближайших десятилетий имеет шанс на лидерство в Восточной Европе. Регион сейчас находится в поисках, и пока самые заметные попытки обрести себя выливаются в проявления радикального национализма. Это совершенно чуждо белорусской модели организации государства. Эти движения там есть, но они не пользуются серьезной поддержкой в обществе.

На чем может основываться модель лидерства Беларуси? На фоне Прибалтики, где идет деиндустриализация и отток населения, Беларусь видится островком развития. Здесь строят АЭС с Россией на 10 миллиардов долларов, гигантский технопарк вместе с китайцами, поднимают космические проекты, осваивают рынок ЕАЭС в 180 миллионов потребителей. Все это - ключи к лидерству в регионе.

республику поставляют продукты нефтепереработки, поэтому Беларусь на цену топлива в РФ существенным образом не влияет. Спрашивается, зачем коллеги развели панику? Хотелось бы более ответственного подхода.

## ЭПОХА ПРАГМАТИЗМА

Доцент кафедры периодической печати Института журналистики при Белгосуниверситете

Вадим Елфимов отметил, что сейчас у сторонних наблюдателей может сложиться впечатление, что между Беларусью и Россией можно вбить клин.

- Перефразируя известное выражение, если в союзных делах порядка не будет, то с нами будут иметь дело, только чтобы нас обмануть, - сказал Вадим Елфимов. - 80 процентов моих студентов раньше были за союз с Россией.



Вадим Елфимов.



Сергей Рекеда.

Сейчас эта цифра меньше. Когда человек слышит одно и то же, то в какой-то момент это начинает терять для него смысл. Для молодежи сейчас место прежней идеологии занял культ потребительства. Может быть, это и неплохо. Возможно, от возвышенной стадии союзничества пора перейти к эпохе прагматизма. Так или иначе, нужно работать на интересы молодых. Они должны понимать, какие преимущества дает им наш общий Союз.

Директор Информационно-аналитического центра по изучению постсоветского пространства МГУ им. Ломоносова Сергей Рекеда поддержал коллегу. - Да, сегодня молодежь прагматична и неромантична. Но общество в целом такое. Молодежь ищет во что влюбиться, нам нужна новая цель, - говорит Сергей Рекеда. - Мы выживали в сложные 90-е, потом с головой ушли в работу - тут уж не до высоких ценностей. В ЕАЭС собрались зрелые страны, некоторые из них пережили эпоху увлечения цветными революциями. Теперь хотят нормального развития. Кстати, за отношениями России и Беларуси внимательно следят наши соседи, например, Казахстан.

## ВРЕМЯ НОВЫХ ИДЕЙ

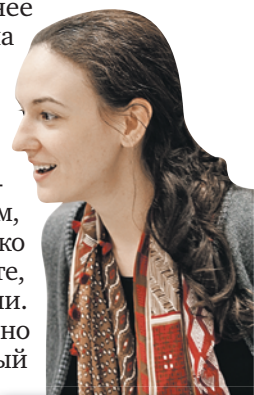
- Евросоюз настойчиво хочет оттянуть Беларусь от России. Сам факт существования Союзного государства на Западе замалчивается, - отметил Петр Петровский, научный сотрудник Института философии НАН Беларуси, директор консервативного центра «НОМОС». - Западные страны не хотят признавать субъектность ни Союзного государства, ни ЕАЭС. Я спрашивал европейских экспертов о нашей интеграции, но они говорят, что рассматривают Беларусь и Россию лишь как отдельные страны. Они не хотят видеть наш Союз в качестве субъекта геополитики. Но на самом деле фактор Союзного государства играет большую роль.

Шеф-редактор сайта Российского совета по международным делам Дарья Хаспекова уверена, что после распада СССР государства столкнулись с идейным вакуумом и его пришлось компенсировать многовековой традицией во внешней политике. Это вылилось в то, что ответственность за внутреннее развитие этих стран была возложена на внешних игроков.

- Пришло время реструктуризации постсоветского пространства, - считает Дарья Хаспекова. - Страны уже не могут наполнить эту многовекторность реальным содержанием, это можно сделать эффективно только в крупном интеграционном проекте, работая вместе над общими идеями. СНГ - пример удачной интеграции, но Союзному государству нужен новый стимул для развития. Хорошо бы, чтобы и другие страны СНГ присоединились к его инициативам.



Петр Петровский.



Дарья Хаспекова.

## ПО СУТИ ДЕЛА

НАМ НУЖНА НОВАЯ  
ЕВРАЗИЙСКАЯ МЕЧТА

Вадим Гигин, политолог, декан факультета филологии и социальных наук Белгосуниверситета:

- Наш Союз на самом деле формировался не просто. И эти 20 лет были не годами этнографических хоро- водов. После референдума 1995 года в Беларуси было сложное время, было активное противодействие ряда политических сил. В Москве тогда со стороны либерального сообщества тоже была очень жесткая критика.

Затем мы помним 1999 год, когда уже был подписан договор о Союзном государстве, пришедший на смену первоначальному соглашению. Нужно прямо сказать, что документ тогда в декабре 1999 года подписывался ситуативно. С российской стороны это был политтехнологический процесс - обсуждались вопросы отхода тогдашней политической элиты, и все это рассматривалось как один из рычагов передачи власти. Но тем не менее Союз заработал.

Затем наступил еще один период, может быть, самый сложный в наших отношениях - с 2003 по 2010 год. Период так называемых торговых войн. И ваш покорный слуга Новый 2007-й год встречал у российского посольства на пикете с лозунгами против «Газпрома».

И 2010 год - пик кризиса. Сейчас уже об этом и вспоминать как-то неудобно. В декабре 2010-го во время визита президента Лукашенко многие вопросы были решены, но это была напряженная ситуация. Ведь были и внешние воздействия, и прямой шантаж со стороны третьих сил, которые прямым текстом говорили, что нужно сдать Союз.

Потом были и другие проблемы. Например, история с «Беларуськалием», когда мы все узнали фамилию российского бизнесмена Бамгертнера. Но эти истории показали, что политические элиты вырабатывали некую модель решения спорных вопросов, которые неизбежно возникают между союзниками. И последние шесть лет проходят достаточно спокойно, с проявлением государственной мудрости.

Был раньше мощный фундамент для интеграции - советский реваншизм. Это произвело революционный взрыв, когда мы в середине 1990-х создали Союз. Теперь этот запал кончился и нужна новая идеология. Причем универсальная. Как мы встроим в «Русский мир» кыргызов, казахов, армян? Никак. Москва должна научиться слышать, что предлагают другие партнеры. На идеалах потребительского мира мы далеко не уедем. Нам нужна своя евразийская мечта.

Фото: Владимир КОРОБИЦЫН.

## Резолюция Учредительного заседания Российско-белорусского экспертного клуба

## ОФИЦИАЛЬНО

2 апреля 2016 года исполняется 20 лет Договору об образовании Сообщества России и Беларуси, положившему начало формированию Союзного государства. Сегодня Союз Беларуси и России сталкивается с новыми вызовами, требующими более активного участия экспертного сообщества в интеграционных процессах.

Участники Российско-белорусского экспертного клуба (РБЭК) - исследователи и ученые гуманитарных специальностей, представляющие ведущие университеты, научные центры и общественные

инициативы Беларуси и России - исходя из приоритета дальнейшего углубления интеграции с учетом коренных интересов двух стран.

**Цель клуба:** выработка общих экспертных подходов и новых предложений для интеграционного строительства в рамках Союзного государства, Евразийского экономического союза и других объединений Евразийского региона.

**Основные задачи клуба:**

- налаживание компетентного и доверительного обмена мнениями между экспертами из Беларуси и России по

вопросам развития двусторонних отношений и координации внешней политики Союзного государства;

- координация экспертных позиций по проблемным вопросам двусторонних отношений России и Беларуси и совместное продвижение согласованных взглядов в информационном пространстве двух стран;

- информационно-аналитическое сопровождение интеграционных процессов в рамках Союзного государства, Евразийского экономического союза и других объединений в Евразийском регионе.

Участники Российско-белорусского экспертного клуба приглашают заинтересованные экспертные организации и объединения к сотрудничеству.

Резолюция принята участниками учредительного заседания Российско-белорусского экспертного клуба 31 марта 2016 г.

**Дорогие читатели, уважаемые эксперты! У вас есть что сказать о союзном строительстве, интеграции России и Беларуси, Евразийском союзе? Пишите координатору проекта Вячеславу Сутырину по адресу: slava\_sutyurin@mail.ru.**